

CAMORINO
Progetto
di nuovo capolinea
della linea 1 dei Bus
sul comparto “Capelèta”





Camorino - Il "Comparto Capelèta"

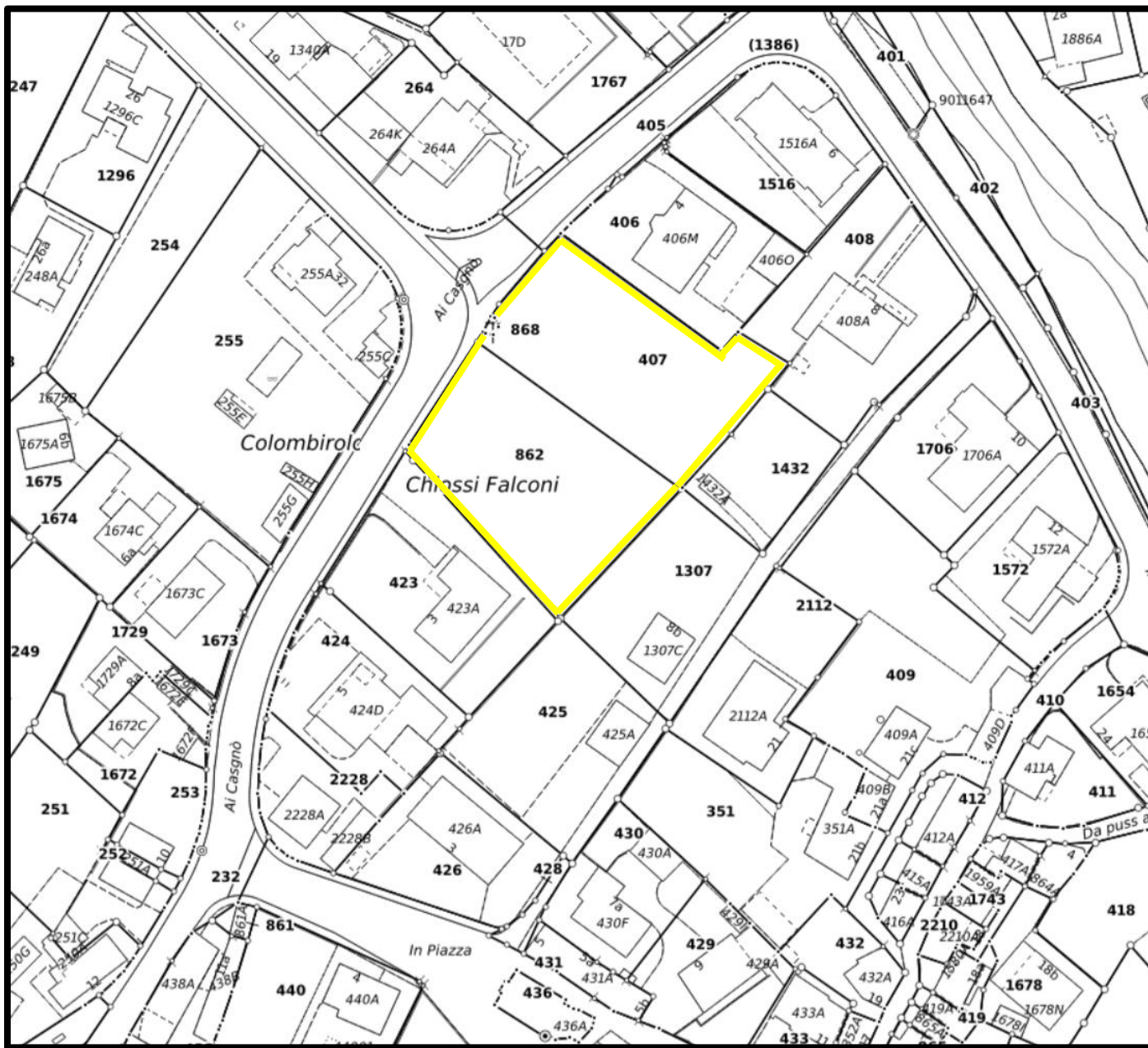


Camorino - Il "Comparto Capelèta"

Notansi la pendenza del terreno



Camorino - La Cappelletta di San Nicolao
Risale probabilmente al 17.mo secolo



**Camorino,
proposta di
capolinea per la
linea 1 dei bus di
Bellinzona**

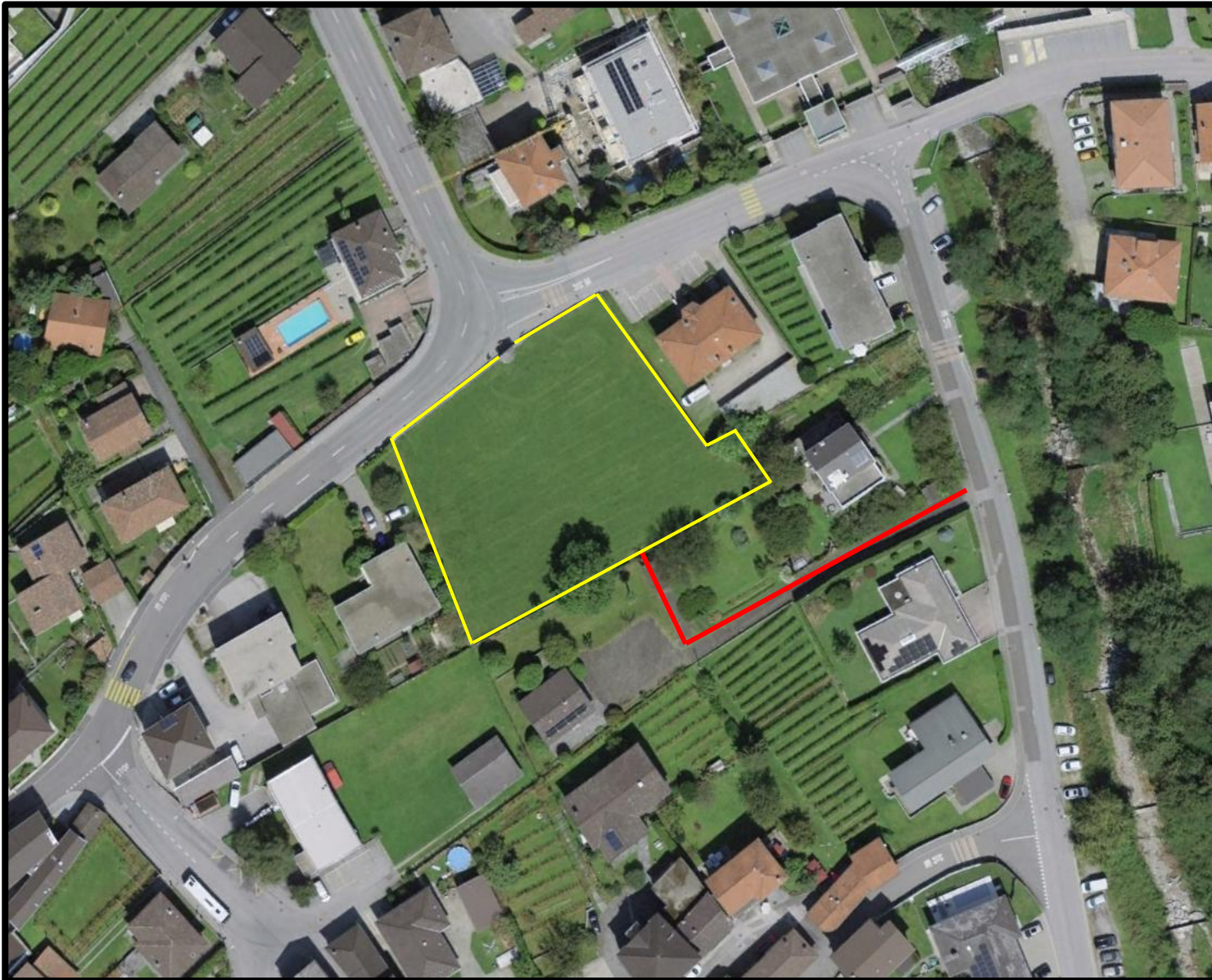
**Estratto dalla
mappa catastale
concernente
i mappali**

862 - 1368 m2

407 - 1369 m2

868 - 5 m2

(totale 2737 m2)



**Camorino, proposta
di capolinea della
linea 1 dei bus di
Bellinzona**

**Il comparto
“Capelèta” in giallo
con indicato in
rosso il possibile
accesso da monte
tramite l’esistente
stradina privata.**

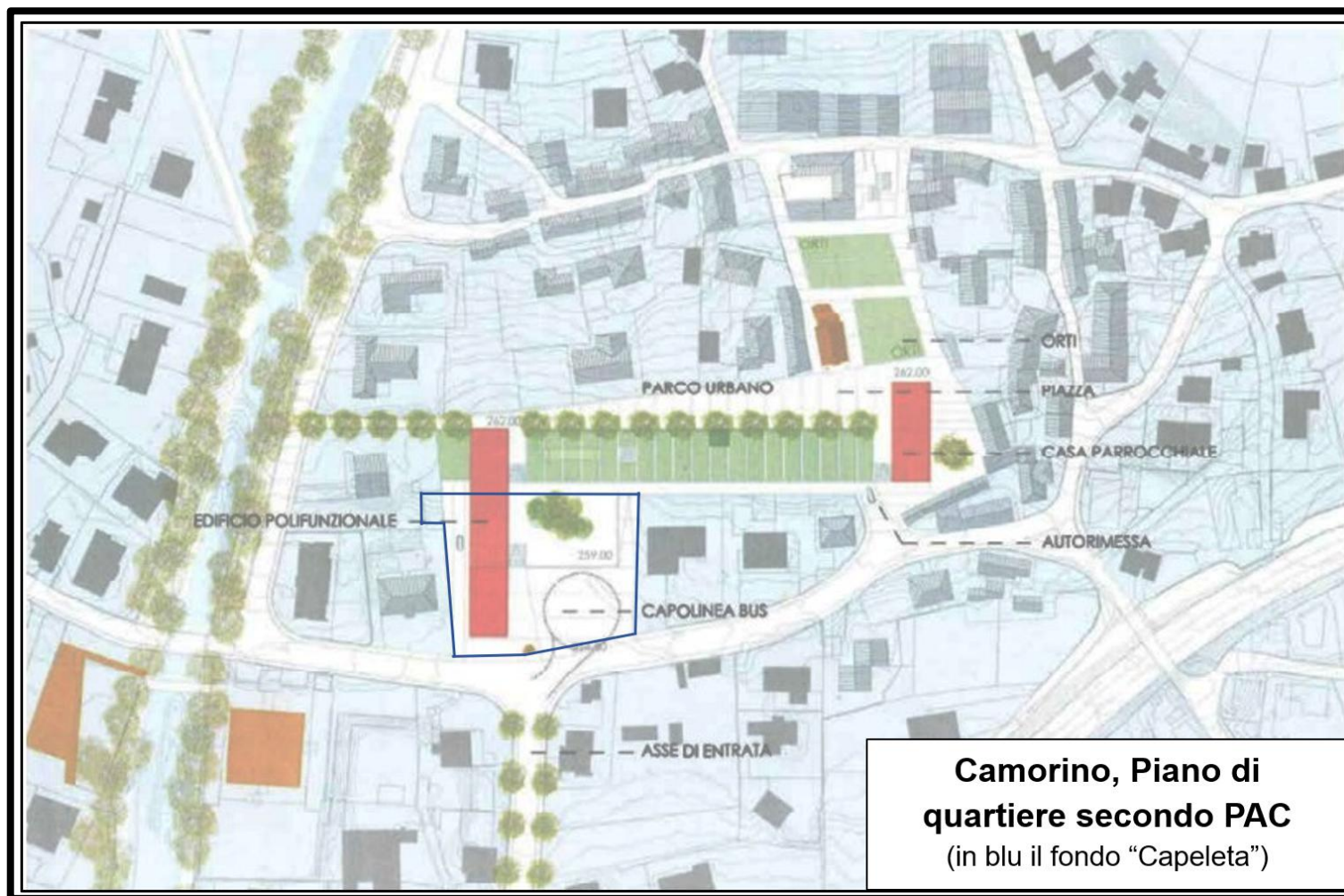


Camorino - La stradina privata a monte del "Comparto Capelèta".

In futuro può diventare l'accesso da sud-est.



L'adiacente terreno della Banca Raiffeisen è stato abbassato al livello della strada



Questo progetto, oltre che a sventrare il nucleo di Camorino, prevede alcune costose espropriazioni tra cui vari particellari, un negozio e due edifici. È pure prevista la demolizione dell'ex palazzo municipale.

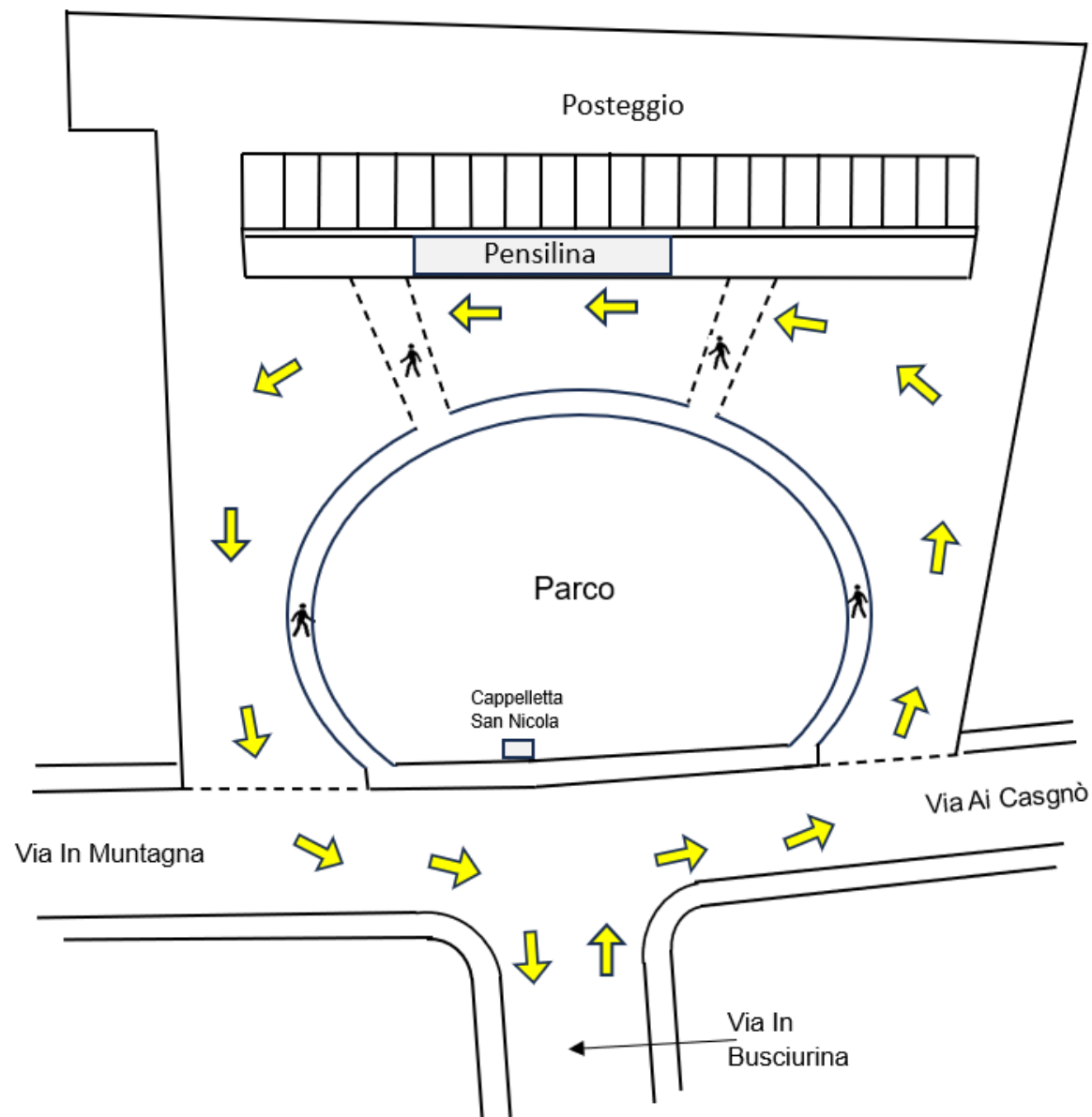
Il capolinea è tecnicamente irrealizzabile.

Piano di quartiere approvato dal Municipio di Camorino e inserito nel Programma di sviluppo urbano di Bellinzona



Camorino, In Piazza

Qui i bus devono effettuare una manovra in retromarcia.



Il progetto del capolinea approvato dal Municipio nel 2025

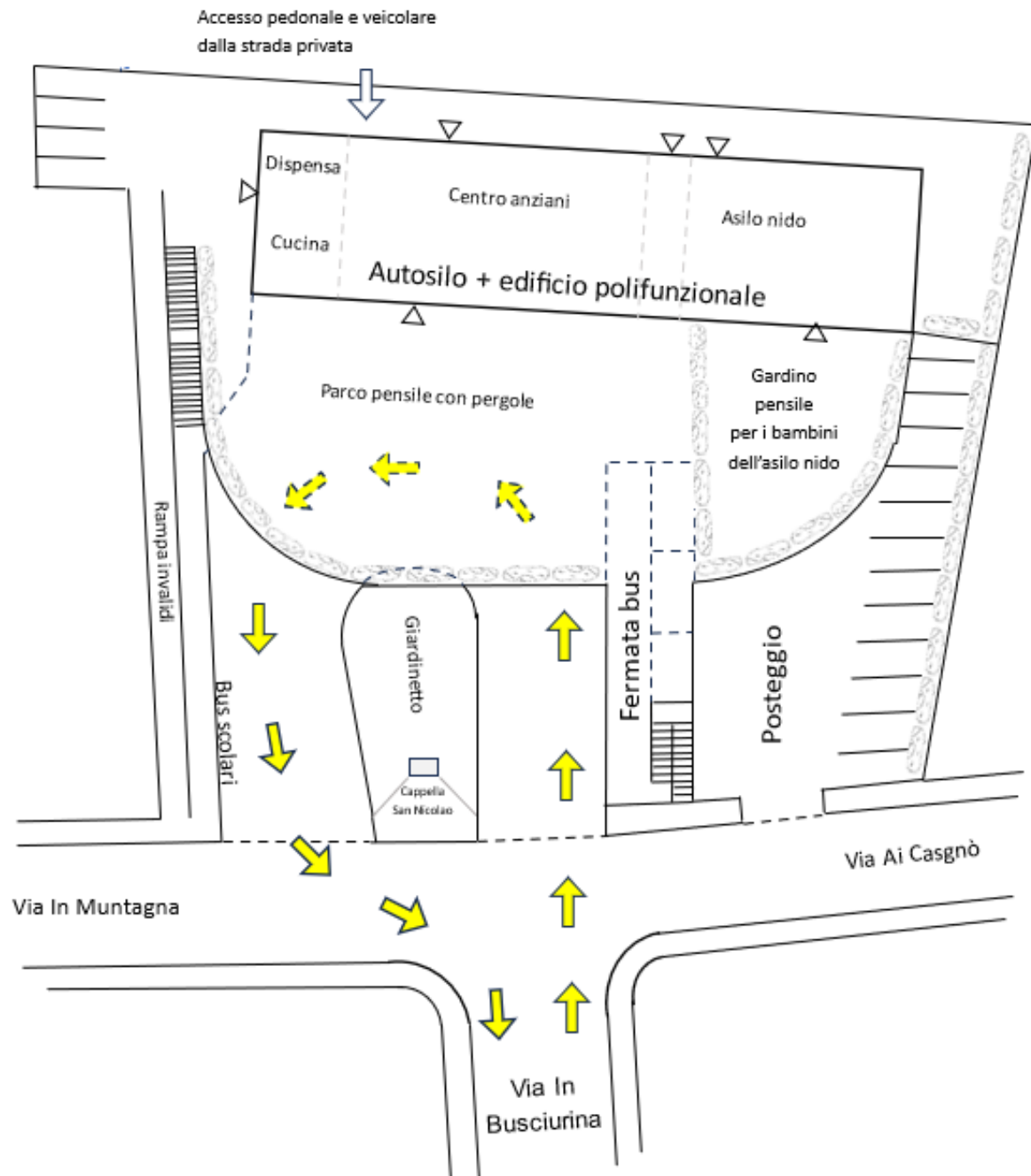
Il parco è circondato dal traffico mentre i posteggi sono ubicati vicino alle abitazioni. Gli utenti del capolinea e del posteggio devono attraversare pericolosamente la corsia dei bus passando anche davanti e dietro ai bus in sosta.

L'accostamento dei bus alla pensilina è in curva e la manovra richiede molto spazio con relativo spreco di prezioso terreno.

2/3 del comparto sono pavimentati.



Il progetto del capolinea approvato dal Municipio



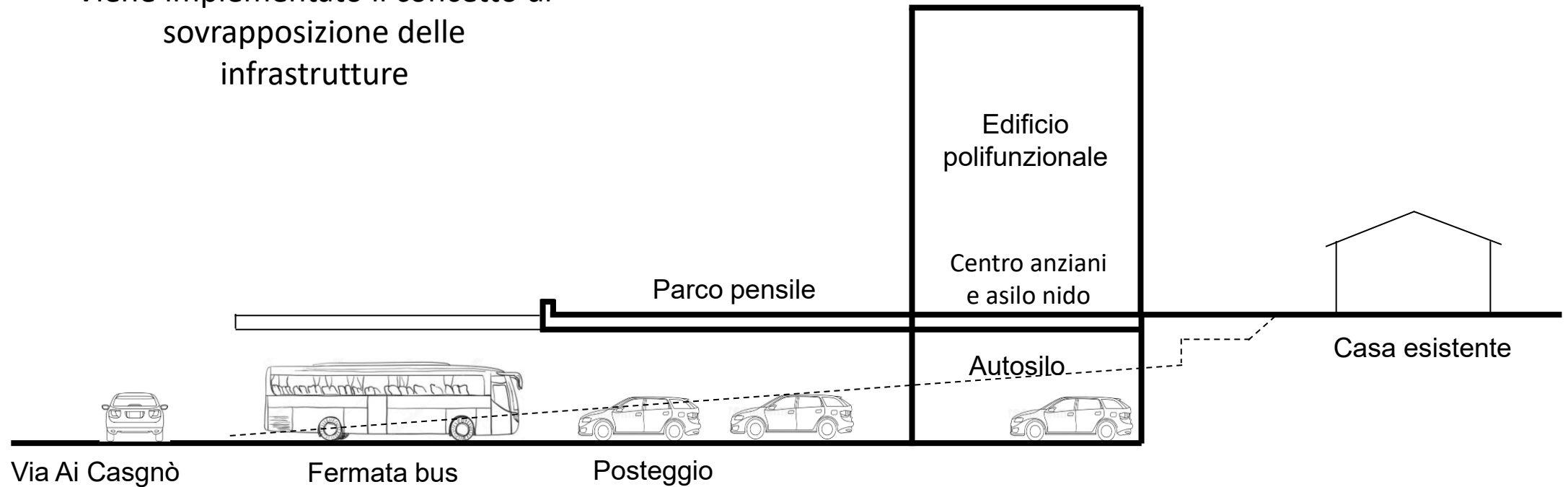
Il progetto del capolinea presentato da un opponente Pianta

L'accostamento dei bus alla pensilina avviene in linea e richiede poco spazio. Sono riuniti quasi tutti gli elementi previsti nel piano di quartiere per cui non ci sono espropriazioni.

Il progetto del capolinea presentato da un opponente

Sezione

Viene implementato il concetto di
sovrapposizione delle
infrastrutture





Una parte del materiale di scavo può essere riutilizzata per livellare il terreno dei particellari 1307 e 1432

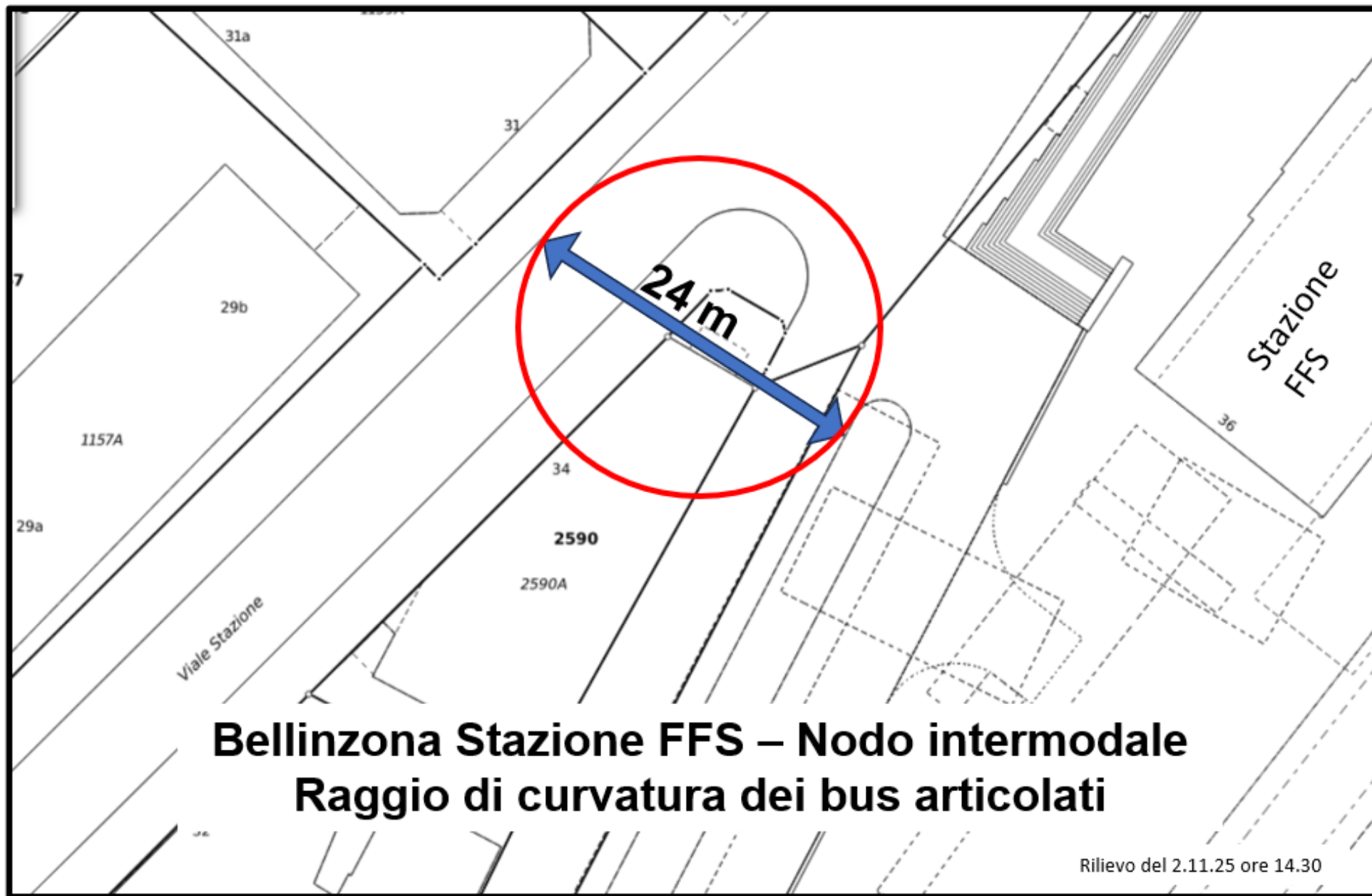


CAMORINO Progetto di nuovo capolinea della linea 1 dei Bus

Il dispositivo di ricarica delle batterie dei bus elettrici può essere fissato alla pensilina.



Bellinzona - Piazzale della Stazione FFS - 2.11.2025
I Bus articolati della TPB compiono una inversione a U nello spazio di 24 m





Camorino - Progetto del capolinea della linea 1 dei bus
Rendering frontale



Camorino - Progetto del capolinea della linea 1 dei bus
Rendering a volo d'uccello

Istoriato

2014 Il Municipio di Camorino approva il piano di quartiere. Costo di realizzazione: circa 30 mio.

2014 Vengono inoltrate alcune opposizioni. Il progetto è sospeso.

2017 Con l'aggregazione Camorino diventa un quartiere di Bellinzona

2020 Il Municipio di Bellinzona pubblica il primo Programma d'Azione Comunale (PAC) che comprende il piano di quartiere di Camorino

Aprile 2025 Il Municipio di Bellinzona pubblica la domanda di costruzione per un capolinea per i bus sul terreno "Comparto Capelèta". Costo: circa 1,3 milioni.

Maggio 2025 Vengono inoltrate 2 opposizioni.

Maggio 2025 L'esperimento di conciliazione fallisce.

Ottobre 2025 Il Municipio respinge le 2 opposizioni e concede la licenza al proprio Settore opere pubbliche con sede a Giubiasco.

Novembre 2025 Gli oppositori inoltrano un'opposizione al Consiglio di Stato

Novembre 2025 Un gruppo di cittadini consegna al Municipio una petizione con 437 firme per chiedere la realizzazione del piano di quartiere

Gennaio 2026 Il sindaco On. Mario Banda e il Municipale Mattia Lepori incontrano i promotori della petizione, ma senza risultati concreti.

Febbraio 2026 Il Municipio accetta l'effetto sospensivo delle opposizioni.

Conclusione

Il terreno "Comparto Capelèta" (2712 mq) a Camorino, si trova in pieno centro in posizione strategica. Fu acquistato dal Comune di Camorino inizio anni 2000 e pagato dalla popolazione di Camorino. Attualmente il suo valore è di circa fr. 3 mio. Conseguentemente si chiede che questo prezioso fondo venga utilizzato nel modo più razionale possibile e che i contenuti siano utili alla popolazione.

Il progetto alternativo presentato da un opponente permetterebbe di concentrare nel comparto Capelèta una buona parte delle infrastrutture previste nel piano di quartiere, evitando le dolorose e costose espropriazioni. In questo modo il costo rimarrebbe +o- invariato. Inoltre esiste la possibilità di realizzare il progetto in due tappe con in una prima fase il capolinea e il posteggio, e in un secondo tempo l'autosilo, il parco pensile e l'edificio polifunzionale.

L'edificio polifunzionale potrebbe diventare accessibile anche tramite la stradina privata esistente a monte del comparto.

Al piano terreno dell'edificio polifunzionale potrebbe essere inserito un centro diurno per gli anziani con mensa e un asilo nido. Una cucina unica potrebbe servire sia la mensa che l'asilo nido, eventualmente anche il vicino asilo e la scuola elementare. Ai piani superiori potrebbe essere inserito uno studio medico e un gabinetto dentistico.

L'autore di questo studio ringrazia per l'attenzione e auspica che con il Municipio di Bellinzona si possa realizzare un centro di quartiere che risponda ai bisogni della popolazione.

**Camorino - Progetto del
capolinea della linea 1 dei bus**

FINE

